

ISSN 1303-3972



ipol

ARKEOLOJİ VE ARKEOLOGLAR DERNEĞİ DERGİSİ

3 Ayda Bir Yayınlanır

OCAK - ŞUBAT - MART 2004 Yılı: 6 Sayı: 20



YAYIN KURUMU
İCOM
TÜRKİYE
MÜHÜR KİŞİSİZ BAĞIŞLARI

Derneğimiz Genel Sekreteri Soner ATEŞOĞULLARI
Gazi Üniversitesi Arkeolojik Çevre Değerleri Araştırma Merkezi Müdürü
Yrd. Doç. Dr. S. Yücel ŞENYURT'la Bakü-Tiflis-Ceyhan Ham Petrol Boru Hattı Projesi
çerçevesinde yapılan yüzey araştırmaları ve kurtarma kazıları
konusunda bir söyleşi gerçekleştirdi.

► **GÜ-ARÇED ne zaman kuruldu?**

GÜ-ARÇED 2002 yılında kuruldu. GÜ-ARÇED kurulmadan önce Gazi Üniversitesi adına Bakü-Tiflis-Ceyhan Ham Petrol Boru Hattının 160 km'lik bölümünde benim başkanlığım altında yüzey araştırması yapıldı. Gazi Üniversitesi bünyesinde Arkeolojik Yönetim Merkezi oluşturduk. Bu çalışmalar 2002 yılı yaz ayları boyunca devam etti. Bu önemli bir çalışmaydı. Üniversitemiz böyle bir çalışmaya kurumsal olarak devam etmemiz yönünde telkinde bulundu. Bunun üzerine üniversitemizin özellikle Sanat Tarihi ve Tarih Bölümündeki akademisyen hocalarımızda Gazi Üniversitesi Arkeolojik Çevre Değerleri Araştırma Merkezi'ni kurmaya karar verdik. Ve bunun için G. Ü. Senatosuna yazı yazdık. Senato, 24 Aralık 2002 tarih ve 2002/76 sayılı kararıyla onay verdi. Daha sonra YÖK onayladı. Ve Resmi Gazetede yayımlanarak GÜ-ARÇED (Gazi Üniversitesi Arkeolojik Çevre Değerleri Araştırma Merkezi) olarak kuruldu.

► **G. Ü-ARÇED'i kurmaktaki amacınız neydi?**

GÜ-ARÇED; toprak altında ve üstünde bulunan taşınır ve taşınmaz arkeolojik değerler üzerinde inceleme ve araştırmalar yapmak, toprak altında kalmış eski yerleşim yerlerinde arkeolojik kazılar yapmak, eski yerleşim yerlerinin tespitine yönelik olarak yüzey araştırmaları yapmak, toprak üstünde bulunan tarihi kalıntıların onarım ve korumasına yönelik inceleme ve çalışmalarında bulunmak; bu kalıntıların tescil, röleve ve restorasyon çalışmalarını yapmak; tüm bu çalışmaların masaüstü değerlendirmelerini ve bilimsel yayınlarını yapmak, bu konularda geziler, kurslar, seminerler, konferanslar, kongreler ve sempozyumlar düzenlemek; tüm bu konularda birliktirlik ve danışmanlık hizmetleri vermek; bu faaliyetleri devlet kurumları ve üniversitelerarası organizasyonlar çerçevesinde yürütmek amaçlarıyla kurulmuştur.

► **Bakü-Tiflis-Ceyhan Ham Petrol Boru Hattı Projesi ile ne amaçlanmaktadır?**



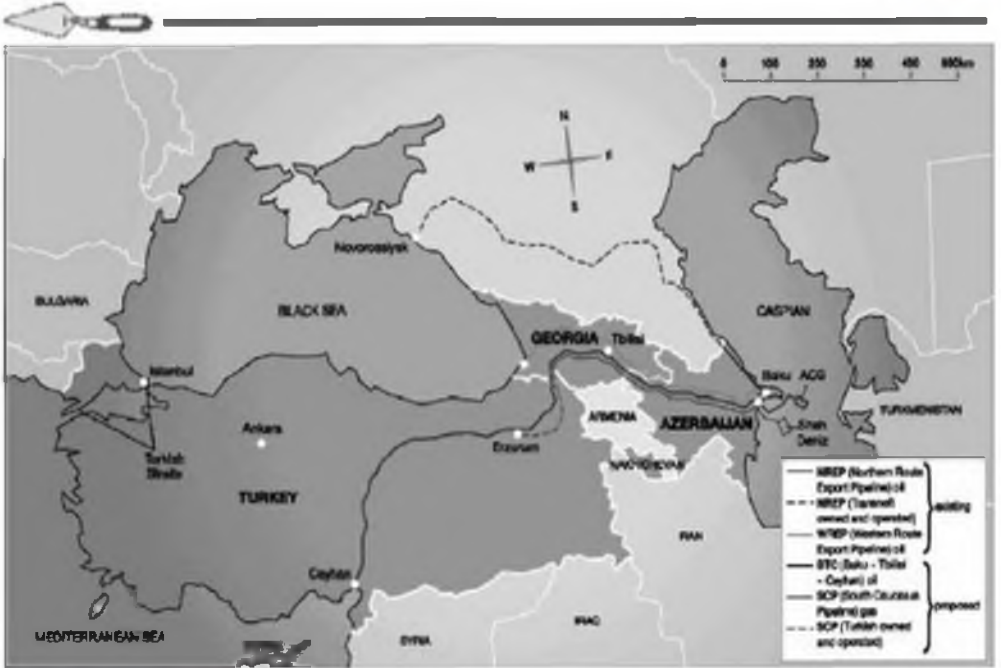
1991 yılından bu yana Türkiye'nin gündeminde bulunan bu proje ile Bakü'den başlayıp, Ceyhan'da son bulacak toplam 1774 km uzunluğunda bir boru hattı ile (Türkiye kesimi 1074 km) başta Azeri petrolü olmak üzere bölgede üretilen yılda 50 milyon ton düzeyinde ham petrolün, Ceyhan'da inşa edilecek deniz terminaline ve buradan da tankerlerle dünya pazarlarına ulaştırılması amaçlanmaktadır. Bu proje ile hem ekonomik açıdan uygun, hem de çevresel açıdan sürdürülebilir bir taşıma sistemi kurulmuş olacak. Bakü-Tiflis-Ceyhan Ham Petrol Boru Hattının Türkiye topraklarından geçen kısmı Ardahan, Kars, Erzurum, Erzincan, Sivas, Kayseri, Kahramanmaraş, Adana illerini kapsamaktadır.

► **BOTAŞ Projesini nasıl aldınız?**

Bakü-Tiflis-Ceyhan Ham Petrol Boru Hattının alt yapısına yönelik çalışmalar 2000'li yıllardan itibaren başlamıştı. Güzergahın belirlenmesi, temel mühendislik çalışmaları gibi. Bunlar bizden çok daha önce başlayan çalışmalarıdır. Ancak bu güzergah belirleme çalışmalarında arkeolog bulundurulmamıştı. Biliyorsunuz boru hattı genellikle vadi, ırmak kenarı gibi doğal ve kültürel çevrenin yoğun olduğu yerlerden geçiyor. Proje Dünya Bankası destekli olduğu için, Dünya Bankası bu tür alanlara büyük önem veriyor.



* Arkeolog Anadolu Medeniyetleri Müzesi
 soneratesogullari06@yahoo.com.tr



Bakü-Tiflis-Ceyhan Ham Petrol Boru Hattı

► Baraj, boru hattı gibi büyük ölçekli projelerde Dünya Bankası bu tür çalışmaların yapılmasını şart koşuyor değil mi?

Kesinlikle. Dünya Bankasının standartları bu yönde. Ayrıca Bakü-Tiflis-Ceyhan Ham Petrol Boru Hattının konsorsiyumunda yer alan Azeri Petrolleri, BP ve Türkiye'den PO gibi şirketler çevre örgütlerinin tepkisini çökmek için bu konunun üzerinde hassasiyette duruyorlar. Çok disiplinli ve teknik bir şekilde bu projeyi başlatmışlar.

► Yüzeysel araştırmalarını ilklkim yapmış?

2001 yılında Ankara Üniversitesi Envy isimli bir şirket kanalıyla bu işe girmiş.

► Envy nasıl bir şirket?

Doğal ve kültürel mirasın yönlendirilmesi, kurtarılması konusunda çalışan bir mühendislik şirketi. BOTAŞ önce yüzeysel araştırmaları işini Envy şirketine ihale ediyor. Envy'de Ankara Üniversitesini devreye sokuyor. Ankara Üniversitesi DTÇF Arkeoloji Bölümünden Prof. Dr. Çoşkun ÖZGÜNEL'in başkanlığında boru hattının geçeceği güzergahın önemli bir bölümünde yüzeysel araştırmaları yapıyor.

► Onlar bu çalışmayı güzergahın tamamında mı yoksa belirli bölümlerinde mi yapmışlar?

Bölüm bölüm, atlayarak yapmışlar. Tabii doğal olarak Çoşkun Hoca ve ekibi özellikle kültürel doku açısından

hassas olan noktalara yoğunlaşmışlar. Ama BTC Co. tüm riskleri ortadan kaldıran bir çalışma istiyor.

► BTC Co. hem çevreyi hem de kültürel değerleri göz önünde bulunduran bir çalışma mı istiyor?



Yrd. Doç. Dr. S. Yücel Şenyurt



GÜ-ARÇED 'de yayın çalışmalarından görünüm

Tabii tabii. Çevrenin hem arkeolojik hem de doğal anlamda taranmasını istiyor. Bunun üzerine ODTÜ TAÇDAM devreye sokuluyor. Bakü-Tiflis-Ceyhan Ham Petrol Boru Hatı Projesi sağlık ve güvenlik tedbirlerini ön planda tutarak ileri teknolojik standartları uygulayan, doğal, sosyal ve tarihsel çevre değerlerine büyük hassasiyet gösteren ve tüm bu yönleriyle ülkemiz açısından "ilk" olan örnek bir projedir.

► ODTÜ TAÇDAM bu aşamadan sonra mı devreye giriyor.

Evet. Ankara Üniversitesinden sonra ODTÜ TAÇDAM devreye girdi.

► ODTÜ TAÇDAM ne kadarlık bir alanı taradı?

1074 km'nin aşağı yukarı 160 km'si hariç; 5 ekip kurup tüm alanı geziyorlar. Bu 5 ekip yaklaşık 4 haftada çalışmalarını tamamlıyor. Tabii 1074 km bu! 10 ekip de kursan 4 haftada bu kadar uzun bir boru hatını adım adım gezmek için yeterli bir süre değil. Onlar da yaptıkları çalışmayı bir rapor olarak sunuyorlar. Sonra o kalan 160 km'lik alan için tekrar ODTÜ TAÇDAM'la anlaşma yapılmak üzere iken sanırım fiyat konusunda anlaşamıyorlar. Onun üzerine ben devreye girdim. Teklif bana geldi.

► O zaman GÜ-ARÇED kurulmamış mıydı?

Evet. "Bir ekip kurarak daha önce yapılmayan 160 km'lik alanın yüzey araştırmasını yapar mısınız?" dediler. Ve ben böylece Gazi Üniversitesi Arkeolojik Yönetim ve Yürütme Ünitesi olarak, arkamda herhangi bir kurum olmadan sadece benim arkeolog kimliğimle bu işe girdim.

► Eki binizi nasıl ve kimlerden oluşturduunuz?

Mustafa Kemal Üniversitesinden Yrd. Doç. Dr. Merih EREK, Gazi Üniversitesi Sanat Tarihi Bölümünden Prof. Dr. Halit ÇAL, Tarih Bölümünden Prof. Dr. İlhami DUR-

MUŞ, Ankara Üniversitesi DTCF Coğrafya Bölümünden Yrd. Doç. Dr. Uğur DOĞAN, Kırkkale Üniversitesi'nden Dr. Eyyüp AY'dan oluşturduğumuz danışma kurulu ve bunların dışında deneyimli 12 arkeologla birlikte çalışmalara başladık. Bizim çalışma alanımız, öncelikle hiç gezilmemiş bu 160 km'lik alandı. Onun dışında ODTÜ TAÇDAM'ın gezip de daha yoğun insensitive survey yapılması gerekir dediği birkaç nokta vardı. Oralarda daha detaylı çalışma yaptık.

► Peki Koruma Kurulları ne yaptı? Onlar bu çalışmaya hiç mi destek vermediler? Kurul elemanları bölgelerde hiç mi

tarama yapmadı. Hep siz mi yaptınız? Evet. Tümüyle biz yaptık. Sadece bu çalışmalarımız sırasında hangi il sınırı içindeyssek o ilin müzesi ile iribir halindeydik.

► Müzeden temsilci aldınız mı?

Hayır. Projenin sisteminde temsilci yoktu. Temsilciye gerek duyulmadı. Projede sadece "yüzey araştırması yapılırken bölge müzesinden eşlik edilmesi" diye geçiyordu.



GÜ-ARÇED 'de yayın çalışmalarından görünüm



Bakü-Tiflis-Ceyhan Ham Petrol Boru Hattı

► GÜ-ARÇED ne zaman devreye girdi? Nasıl bir yüzey taraması yaptınız? Klasik yöntemle mi? Yoksa BOTAŞ'ın size sağladığı teknik olanaklarla daha farklı bir yöntemle mi çalıştınız?

GÜ-ARÇED kurulmadan önce bizim oluşturduğumuz bu Arkeolojik Yönetim ve Yürütme Merkezi bir teknik plan yaptı. Bu teknik planı, ben kendi tecrübe ve deneyimlerimden ve yine bu konu ile ilgili uluslararası standartları kullanarak gerçekleştirdim. Buna göre: hiç gezilmemiş alanda *step by step* dediğimiz adım adım bir yürüme gerçekleştirdik. Mesela 12 kişiyi 50'şer metre aralıklarla dizerek, telsizlerle imbat halinde yürüdük. Herhangi bir arkeolojik dolguya rastladığımızda ekip oraya toplandı. GPS'ler yardımı ile önce belirlenen

alanın basit bir topoğrafik planı çıkarıldı. Daha sonra da sistemli bir toplama yapıldı. Onun dışında daha önce belirlenmiş alanlarda *insensitive survey* için yüzey araştırması yapılacak alan gridlere bölündü. Gridler içinden seramikler toplandı. Ve böylece yerleşim dokusunun nerelerde yoğun olduğu, dönemlerin alanın neresinde yoğunlaştığı gibi veriler elde ettik. Tabii bu bahsettiğimiz survey sırasında Kurtuluş Savaşı sırasında kullanılan siperlerden tutun da Kalkolitik Çağa kadar inen bulgulara rastladık. Ve bunları belgeledik. Bunlardan final raporumuzda da bahsettik. Final raporumuz Kültür Bakanlığı'na da ulaştı. Gerek Kültür Bakanlığı gerekse BOTAŞ yaptığımız çalışmadan oldukça memnun oldular. Bunun üzerine projenin bir başka aşaması olan kurtarma kazıları gündeme geldi.



Erzincan - Akmezar Kazısı

► 10 yıl yaptığınız çalışmalarda mı kurtarma kazısı yapılması gereken yerler ortaya çıktı?

Evet. Bizim yüzey araştırması yaptığımız bu 160 km'lik bölüm içinde 105 arkeolojik hassasiyete sahip alan tespit ettik. Bu 105 alanın 95 tanesinde bizim önerimizle güzergah değişikliği yapıldı. Aynı şekilde A.Ü. ve ODTÜ TAÇDAM'ın surveylerinde ve bizim surveylerde yüzlerce arkeolojik alan tespit edildi. Sayıları 300-350'yi bulan arkeolojik alanda, BOTAŞ yetkilileri yeniden mühendislik çalışmaları yaparak güzergah değişikliği yaptılar. Bu 10 merkez dışında diğer tüm merkezler için güzergah değişikliği yoluna gidildi. Mühendislik anlamında teknik nedenlerden dolayı hat değişikliğinin yapılamadığı 10 merkezde ise boru hattı faaliyetleri öncesinde kurtarma kazılarının yapılması ve bu şekilde



Ardahan-Sazpeğler Kazısı Ortaçağ Mimarisi

arkeolojik materyalin kurtarılması yoluna gidildi.

► Siz buralarda mı kazı yaptınız?

Evet. Daha doğrusu onalar için de güzergah değişikliği veya kurtarma kazısı önerdik. Bunun üzerine BOTAS yetkilileri kendilerine göre hesaplamalarını yaptılar ve kurtarma kazıları yapılmasını istediler. Zaten onların projesinin içinde bu tür çalışmalara ayırıldıkları belli bir miktar para vardı. Birazcık da kültürel mirasın ortaya çıkması, boru hattının geçtiği bölgelerdeki tarihsel dokunun ortaya çıkarılmasına katkıda bulunmak istiyorlardı.

► 2002 de kazı yapmadınız yani?

Kurtarma kazılarına 2003 de başladınız o zaman. Şimdi Türkiye'de şöyle bir olay var; geçmişte baraj, boru hattı, yol gibi büyük ölçekli projelerde çoğu kez önceden önlemler alınmadığı için bilimsel kurtarma kazıları yapılamadan bir çok arkeolojik alan su altında kaldı veya tahrip oldu. Bu açıdan bakıldığında BOTAS'ın bu projesini ülkemizin kültürel ve doğal mirasını koruma açısından

bir ilk gibi değerlendirilir miyiz?

Kesinlikle. Çok güzel bir konuya temas etiniz. Zaten projenin de benim en çok beğendiğim yanı o oldu. Özellikle bir baraj kurtarma kazısı olmaması, nihayetinde 28 metrelik bir koridorun inşaat çalışmalarından etkilenmediğini düşünerek, olabildiğince en iyi kurtarma çalışmasını yapabileceğimize inandım. Bakü-Tiflis-Ceyhan Ham Petrol Boru Hattı etki alanı 28 m olarak hesaplanmıştır. Tüm inşaat faaliyetleri bu 28 m'lik koridor içerisinde yapılacaktır. Ham petrolü taşıyacak olan boru ise esas olarak 28 m koridoru içerisinde 2 m derinliğinde ve genişliğinde bir kanal içerisine dönecektir. Geri kalan 26 m'lik alan ise iş makinelerinin çalışma alanı olarak hesaplanmış olup, bu alan içerisinde arkeolojik materyale direkt bir etki söz konusu değildir.

► Kurtarma kazılarını hangi amaçlarla yaptınız?

Bakü-Tiflis-Ceyhan Ham Petrol Boru Hattı üzerinde tespit edilen arkeolojik merkezlerde yapılan kurtarma kazıları üç temel amaç üzerine kurulmuştur: Boru hattı inşaat çalışmalarının söz konusu merkezlerdeki arkeolojik mirasa zarar vermeden tamamlanması, kurtarma kazısı yapılacak alanlardaki arkeolojik mirasın bilimsel metodlarla belgelenmesi ve kültür kalıntılarının müzelerle taşınarak kurtarılması. Kazı sonuçlarının yayımlanmasıyla da Türkiye kültürel ve arkeolojik envanterinin tamamlanmasına ve Dünya kültür mirasının korunmasına katkıda bulunması.

► BOTAS Projesi Türkiye için örnek bir proje oldu. Örneğin Ilısu, Karkamış ve Birecik baraj bölgelerinde yapılan kurtarma kazılarında geç kalındı. Bir



Erzincan - Büyükdardıç Kazısı



Zaugma örneği ortada. Bu açıdan bakıldığında BOTAŞ Projesinde her şeyin normal seyrinde yürüdüğünü söyleyebilir miyiz?

Tabi ki. Düşünün 3 ayrı üniversite devreye sokuluyor. Bunlar ihtiyaç binaen oluşturulan şeyler. İlk üniversite taramasından sonra harekete geçilebilirdi. Ondan sonra iş makinelerinin önüne bir çok arkeolojik alan çıkardı. Ama iş isten geçmiş olurdu. Yani çok hassas bir çalışma. Zaten ben de projenin bu yönünü beğendim. Alandan kalkılabilecek bir proje. Türkiye'de sanayi, endüstri ve turizm alanındaki bir çok gelişmeye kültürel mirasın korunması konusunda örnek olabilecek bir proje.

► Geçen yıl 12 kurtarma kazısı mı yaptınız?

Planlanan 10 idi. Ama daha sonra 12 ye çıktı. O da yüzey toprağı alınırken veya daha önce bizim gözmediğimiz alanlarda. Daha doğrusu birazcık gözden kaçmış alanlarda, mimari ortaya çıkınca iş durduruldu ve biz devreye girdik. Kurtarma kazılarımızı 15 Mart 2003 - 20 Kasım 2003 tarihleri arasında yaptık.

► Peki GÜ-ARÇED'in kapasitesi buna yetti mi? 12 ayrı yerde kazı var ve ideal anlamda düşündüğümüz-



Ardahan-Sazpeçler A Tü Açması 4 no.lu mekan içerisindeki fışık

de biliyorsunuz bir kazı için olmazsa olmazlar vardır. Örneğin belgeleme gibi. Bu açıdan zorlanmadınız mı? Her kazıda bulunamadığınız yönünde eleştiriler oldu.

Bu proje dediğim gibi Türkiye'de bir ilk. Avrupa'da endüstriyel arkeoloji diye bir kavram var. 1970'li yıllardan itibaren kara yolları, tren yolları, enerji nakil hatları ve sulama kanallarının yapımında bu tür projeler devreye sokulmuş. Maalesef Türkiye'de şimdiye kadar sadece baraj kurtarma kazılarında bu yapılmış. O da kurtarma kazısı anlayışı ile. Biliyorsunuz baraj kurtarma kazıları her ne kadar geç kalınmış olursa bile en azından barajın faaliyet haline geçmesi, su toplaması 7-8 yıl gibi bir vakit alıyor. Dolayısıyla daha önce OD-TÜ'nün TEKDAM ve TAÇDAM'la yürüttüğü bu projelerde üniversitelerden akademik sorumlular, kazı başkanları bu çalışmaları sürdürdüler. Tabi ki bütün kültürel dokuyu kurtaramadılar. Ama ellerinden geleni yaptılar. Önemli, güzel çalışmalar oldu. Baraj alanlarında tarihsel dokuya yönelik güzel veriler ortaya çıktı. Bizim bu projemiz



Erancan-Çalhoraz Kazısı



ise planlaması önceden yapılmasına rağmen Türkiye Cumhuriyeti ile diğer taraf ülkeler arasında yapılan zamansal bir tarihe bağlıydı. Yani 2005 Haziran ayında Bakü petrolünün Yumurtalık'tan akması gerekiyordu. Bu demektir ki, bir yaz sezonu içinde güzergah üzerindeki arkeolojik doku kurtarılacak. Biz 3 üniversite olarak yüzey araştırmalarında tespit ettiğimiz merkezlerin sayısını 10'a düşürdük. Bu 10 merkezin 4-5 ay içinde kazılması, dokümantasyonunun yapılması gerekiyordu. Biz projenin başında bunu daha önceki örneklerde olduğu gibi bütün sorumluluğu ile başka akademisyenlere, kazı başkalarına vermek istedik. Ancak bu konuda açık söylemek gerekirse akademisyen arkadaşlarımız, hocalarımız çok fazla hevesli olmadılar. Belki de haklılar, çünkü herkesin belli bir kazısı vardı ve bir yıl süre ile kendi kazılarına ara vermek zorunda kalacaklardı.

► Bu 12 kazıda nasıl bir kazı anlayışı uyguladınız? Her hocanın veya her akademisyenin kendi anlayışı ile kazı yapması değil de, biz projeye sunduğumuz teklifte, nerede nasıl kazı yapacağımızı, nasıl arşiv



Erzurum-Tasmasor Höyüğü'nün tepesi kısmından çıkarılan rhyton

oluşturacağımızı bütün teknik yönleri ile anlattık. Başka bir üniversiteden gelen hocamızın orada şöyle bir keyfiyeti yoktu; İşte ben grid sistemine göre değil de ocak sistemine göre çalışacağım. Yada ben o şekilde değil de bu şekilde kazı yapacağım diye. Akademisyenlerin önüne her şeyiyle hazırlanmış bir metot koyuldu. Yani bunu herkes kabul etmeyebilirdi. Ancak ben yada GÜ-ARÇED olarak bizim ortaya çıkardığımız sistemi uygulayacak arkadaşları bulduk. Bu şu demektir; A şahsı, B şahsı hiç fark etmez, sistem kendi başına yürüyecekti. Sadece başkanın bilimsel gözetmenlik yapacağı şekilde bilimsel sorumlular atadık. Ayrıca ben bütün kazıların bilimsel sorumlusu degildim. Ben projenin başkanım. Her kazının kendi bilimsel sorumlusu vardı. Bir de bizim şöyle bir handikabımız oldu; kazılara 2003 yılının Nisan ayında başladık. Nisan'dan Haziran'a sonuna kadar olan dönemi düşünün. Üniversitelerin eğitim-öğretim dönemidir. O nedenle kazı başkanları kazıların başında çok fazla bulunamadılar. Onun yerine deneyimli asistan arkadaşlar ile arazi deneyimi fazla olan arkeolog arkadaşlarımızı müze temsilcileri ile birlikte kazıların başında buldurduk. Hiçbir kazı müze temsilcisi olmaksızın yapılmadı.



Erzurum Aşkale ilçesinde Güllüdere ören yerinin genel görünümü

► Şimdi BOTAŞ Boru Hattı çerçevesinde yaptığınız bu çalışmalara



Erzurum-Tasmasor Höyüğü'nün doğusunda açığa çıkarılan Ortaçağ mimarisini

rin ülkemizi arkeolojisine en azından şöyle bir katkısı oldu. Biliyorsunuz yıllardır tamamlanamayan bir kültür envanteri konusu var. Güzerğah üzerinde yaptığınız yüzey araştırmalarında tespit ettiğiniz yerler Anadolu kültür envanterine girmiş oldu. Pekli kurtarma kazılarında ne tür sonuçlar elde ettiniz? Anadolu arkeolojisine yeni katkılarınız oldu mu?

Şimdi şöyle söyleyelim; yaptığımız kazılar, tabii ki boru hattının 28 metre koridoru ile sınırlı kazılardı. Hiçbir yerde höyük kazısı veya tabakalı kazı yapmak istemedik. Çünkü bu tür yerlerde zamana karşı yarışmak durumundasınız. Öncelikle proje çerçevesinde Kilikya'dan Transkafkasya'ya kadar 12 arkeolojik merkezde kurtarma kazısı yaptık. Bu çalışmalarımızda Anadolu arkeolojisi açısından bir çok yeni sonuçlara ulaştık. Örneğin Adana-Ceyhan Yüceören Nekropolü kazısında dromosu merdivenli yer altı kaya mezarları tespit ettik. *In situ* buluntularıyla tespit ettığımız Geç Hellenistik ve Roma Dönemine ait bu mezarlar, bildiğimiz kadarıyla daha önce Kilikya'da Kelenderis kazılarında da

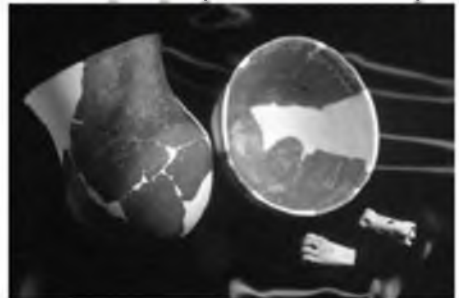
ortaya çıkarılmıştı. Ancak *in situ* buluntuları ile tarihlleme açısından bizim kazımız daha önemli veriler sunmuştur. Yine Kahramanmaraş-Andırın Minnetçinarı, Erzincan-Çayırılı Çilhoroz ve Akmezar ile Ardahan-Damal Sazpeçler kazılan daha önce bilmediğimiz Ortaçağ köy yerleşmelerini tanımamızı sağlamıştır. Erzurum Tetikom, Tasmasor ve Güllüdere kazıları ise Doğu Anadolu'da hiç bilmediğimiz Demir Çağ yerleşmelerini tanımamıza olanak sağlamıştır. Erzincan-Tercan Büyükdardıç kazısında 2020 metre yükseklikte bir kültür alanı tespit edilmiştir. Etrafı düzgün taşlarla çevrilmiş bir hayvan mezarlığı ve buna bağlı kültür alanı, mimari vermesi açısından Anadolu'da ilk örnektir. Bütün bu veriler Anadolu arkeolojisi açısından oldukça ilginç ve yeni veriler olmuştur.

► Bu tür büyük ölçekli projeleri Avrupa'da çok daha farklı yapılanmalar yürütüyor. Örneğin İtalya'da bu iş kooperatifler aracılığı ile yapılıyor. GU-ARÇED olarak böyle bir projeye girmeden önce bu yönde araştırmalarınız oldu mu? Dünyada bu iş nasıl yapılıyor? Büyük projeleri ne tür yapılanmalar alıp yürütüyor?

Avrupa'da bu tür projeleri üniversiteler değil de, daha çok arkeoloji şirketleri yürütmekte. Bununla ilgili hepimizin tanıdığı iyi bir örnek var; Zeugma kazılarının bir bölümünü yürüten *Oxford Archaeology* diye bir ünite var. Adından İngiltere'deki Oxford Üniversitesi'ne bağlı bir arkeoloji birimi olduğu anlaşılmasın. Bu tamamen özel bir firma. 1970'lerde kurulmuş ve üyeleri daha çok arazi deneyimi olan İngiliz arkeologlardan oluşuyor. Tabii ki bunlar da bizim yaptığımız gibi üniversitelerden danışmanlarla çalışıyorlar. Türkiye'de bu türde şirket kurarak arkeolojik kazı yapmak kanunlar nezdinde mümkün değil. Bugün için mutlak her kazının başında



Erzurum-Tasmasor Höyük pişmiş toprak eserler



Erzurum-Tasmasor Höyük pişmiş toprak eserler



Erzurum-Tasmasor Höyük pişmiş toprak Demir Devri eserleri

akademisyen bulunmak zorunda.

► 2863 sayılı yasanın yeni hazırlanan değişiklik metninde "Gerçek ve tüzel kişilerin gerçekleştirmeyi planladıkları büyük alanları kapsayan projelerde ihtiyaç duyulan yüzey araştırmaları için uzmanlaşmış ilgili meslek gruplarına Bakanlıkça izin verilmesi" diye bir madde var. Türkiye'de artık bunların da yolu açılıyor. Açılması da gerekiyor. Zaten Avrupa Topluluğu'na gireceğimizi varsayarsak onların normları da bunu gerektiriyor. Siz bu anlamda ilk oldunuz.

Evet biz bu anlamda ilk olduk. Belki de dediğiniz gibi proje uzman arkeologlardan oluşan daha profesyonel bir şirket tarafından yürütülebilir. Ama Türkiye'de arkeoloji yapmak demek illa akademisyen olmayı gerektiriyor. Böyle bir yasal zorunluluk var. Bunun dışında deneyimli profesyonel ama üniversite ile alakası olmayan arkeologlar pek devreye sokulmuyor. Yasal mevzuat buna uygun değil. Halbuki bu projede profesyonel bir şirket olsaydı, biz üniversite olarak sadece danışman pozisyonunda kalsaydık, sadece

yayın konusunda devreye girseydik daha iyi olurdu. Ama bizim bu yaptığımız çalışmada hem üniversite hem de özel şirketler anlamında büyük ölçekli projelerde nasıl teknikler izlenmesi gerektiği konusunda iyi bir örnek oluşturdu.

► Bunu neye dayanarak söylüyorsunuz?

Projeimizin arazi çalışmaları bittiğinde, ilgili Avrupa ülkelerinden bizi denetlemek üzere gelen BTC Co.'nun denetleyicileri bizim çalışmalarımıza tamamen *International Best Practice* verdiler. Bizim gönderdiğimiz raporda bir ifade var: "Resqeu kurtarma kazısı değil, *field arkeoloji*, *scientific arkeoloji*, bilimsel arkeoloji yapmışsınız" dediler. Ve bu konuda bizi takdir ettiler.

► Ülkemize adına onur verici.



Erzurum-Tasmasor Höyük pişmiş toprak Demir Devri eserleri

Kesinlikle. Bu bir anlamda hem bizim bilimsel metodlarla çalıştığımızı hem de eserleri kurtarmaya yönelik olarak endüstriyel arkeolojinin metodlarını çok iyi kullandığımızı gösteriyor.

► Proje kaç yıllık bir proje? 2004 yılında da kazı çalışmalarına devam edecek misiniz?

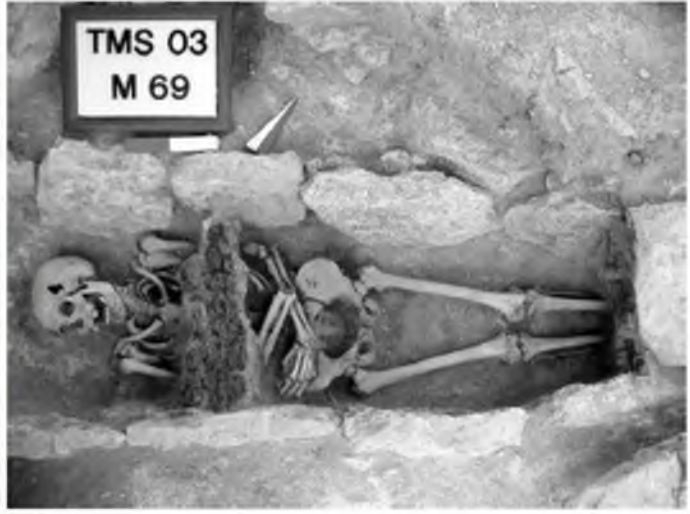
Evet devam edeceğiz. Projenin içinde şöyle bir uygulama var: Her ne kadar yüzey araştırmaları sonunda söz konusu



Erzurum-Tasmasor Höyükte Demir Devrine ait mi marı



alanlar taranmış, olabildiğince güzergah değişikliği yapılmış, yerine göre kurtarma kazısı yapılarak kültürel mirasa zarar verme engellenmiş ise de inşaat sırasında *chance find* dediğimiz rastlantısal buluntu ile karşılaşma şansı var. Bu yüzden de projenin iyi bir taraf, gerek müteahhitlerin gerekse BOTAS'ın arkeologları sürekli olarak arazide çalışmalarını denetlemek. Örneğin çalışan operatörlerin önünde mutlaka müteahhitlerin arkeologları bulunuyor. Müteahhitlerin arkeologları müze ve BOTAS'ın arkeologları ile bağlantı içerisinde. Dolayısıyla көpçө operatörü herhangi bir kültürel mirasa rastladığı zaman çalışma hemen orada durduruluyor. Bu rastlantısal buluntu prosedürünü önümüzde getiriyor. Bu durumda yine biz GÜ-ARÇED olarak devreye giriyoruz. Orada ilgili bölge müzesi ile birlikte yine hemen bir kurtarma kazısı yapıyoruz. Eğer rastlanan bulgu önik nitelikte ise burada güzergah değişikliği yapıyor. Ancak daha küçük ölçekli bulgular söz konusu ise bunları bilimsel metodlarla



Erzurum-Taşmasor Höyükte Ortaçağ'a ait iskelet ve ahşap kalıntılar



Erzurum-Taşmasor Höyükten pişmiş toprak eserler

kazıp, dokümantasyonunu yaparak kurtarma yoluna gidiyoruz. Baraj bölgesi kurtarma kazılarındaki anlayış nedir? Bir höyüğü tamamen kazmak, kültürel bulguları belgelemek. Bu sadece kurtarma anlamına geliyor.

► Malzemeyi mi kurtarma anlamına geliyor?

Evet. Küçük buluntuyu kurtarmak anlamına geliyor. Hiçbir baraj kurtarma kazısında mimarinin sökülüp başka bir yere taşındığını gördünüz mü? Görmediniz! Dolayısıyla kurtarma mantığı baraj kazılarında böyle.

► Aslında ülkemizde böyle. Yoksa Mısır'da Asuan Barajı kurtarma kazılarında bir çok taşınmaz kültür varlığı baraj bölgesi dışına taşınmadı mı?

Bu açıdan biz de kazıp, eserleri bulup, dokümanle ederek kurtarma mantığını özellikle küçük ölçekli bulgular açısından tercih etmiş.

► GÜ-ARÇED bundan sonraki süreçte kendisine nasıl bir misyon biçiyor? BOTAS projesi



Erzincan-Çalhoroz Kazısı

bitince, GÜ-ARÇED de mi bitecek?

Tam tersi. GÜ-ARÇED Türkiye'de bir ilki başardı. Türkiye'de gerçek kurtarma kazısı olayını başlattı. Biz BOTAS işinden sonra özellikle çevre ve kültürel mirasa ilişkin her türlü konuda ülkenin değişik kurumları ile ilişki içinde olarak, daha gelişmiş, Avrupa ölçeğinde kurtarma kazıları yapacağız. En azından bu konuda öncü olduk. Geri dönüşümüz biz istesek de olamaz.

► Yayın çalışmalarınız nasıl gidiyor. Kazı sonuçlarını kısa süre içinde yayınlatabilecek misiniz?

Alan çalışmalarımızı tamamladıktan sonra hemen her kazı için GÜ-ARÇED'de kurduğumuz yayın ünitesinde yoğun bir şekilde yayın çalışmalarımızı başlattık. Şimdi tabii ki bir mevsimlik kazı sonuçlarını kısa sürelerde yayınlamak gerçek anlamda zor. Biz daha çok proje gereği taahhüt ettiğimiz ön raporlarımızı, bilimsel yayın kategorisinde gelişmiş kataloglar halinde sunacağız. Ve arkeoloji bilim alemine olabildiğince kısa sürede sunulmuş olacak. Yayın konusunda projenin bağlayıcılığı bu şekilde davranmamızı gerektiriyor. Ama daha detaylı ikincil, üçüncül yayın aşamalarını biz kendi birimiz adına ilerde sürdüreceğiz.

► GÜ-ARÇED bir çok genç arkeologa iş olanağı sağlaması açısından faydalı oldu. Projede kaç arkeolog çalıştı?

Yüzey araştırması ve kurtarma kazıları dahil projenin tümünde 150 arkeolog, 25 civarında danışman akademisyen çalıştı. Bu 150 arkeologun 70-80 tanesi 6-7 aya varan süre içerisinde sürekli istihdam edildi. Üstelik sigortalı bir şekilde. Ve günümüz şartlarına göre iyi maaş verilerek. Konaklama, yeme içme ve hatta giysi konusunda da



Erzurum-Tasmasor Höyük Mezar 120



proje tarafından gereken yapıldı. Projenin teknik bir konu olması nedeniyle, baret takılması, çelik uçlu bot ve tulum giyilmesi gibi zorunlulukları vardı. Biz bu giysileri de projeden tedarik ederek çalışanlarımıza hatta işçilerimize sunduk. Bir de bir çok arkeolog arkadaşımız kendi mesleklerinin işe yaradığını gördüler. Kendi deneyimlerini bizlerle paylaştılar. Saha arkeolojisi konusunda epeyce bir deneyim daha elde etmiş oldular. Böylece Türkiye'de gelecekte belki de benzeri çalışmalarda görev alabilecek genç kuşak arkeolog potansiyeli oluşmaya başladı. Ümit ederim ki, gelecekte bu tür şirket ya da kurumlar, Türkiye'nin kültürel alt yapısı ile ilgili işlerde bu arka daşlarımızı istihdam ederler.

► Yaptığınız kurtarma kazıları, kurtarma kazısı mantığından da öte arkeoloji için gerekli yan dalları da kullanan anlayışı ile öne çıktı.

Antropoloji, jeofizik ve restorasyon - konservasyon çalışmaları dışında arazi de ne tür çalışmalarınız oldu? Söylediklerimize ilave olarak etnoarkeoloji konusunda da çalıştığınızı ilave edebilirim. İnterdisipliner çalışma arkeolojide her zaman gerekli. Bu ister bilimsel kazılar olsun, ister kurtarma kazıları olsun olmaz! Çünkü Avrupa ve dünya standartlarında artık antropologsuz, restoratörsüz, jeofizikçisiz kazı yapmak çağ dışı bir olay.

► Çalışmalarınızı Kültürel Miras Yönetim Planı çerçevesinde yaptığınızı ifade ediyorsunuz. Nedir bu Kültürel Miras Yönetim Planı? Biraz açabilir misiniz?

Bakü-Tiflis-Ceyhan Ham Petrol Boru



Adana-Yüceören Kazısı yeraltı oda mezarları



Adana-Yücebören Kazısı 1 no'lu dromosu merdivenli kaya mezarı

Hattı Projesi Türkiye bölümü ana müteahhidi olan BOTAŞ_12.03.2002 tarihinde tarihsel çevre değerlerini korumaya yönelik olarak T.C. Kültür Bakanlığı ile bir protokol imzaladı. 2863 sayılı Kültür ve Tabiat Varlıklarını Koruma Kanunu kapsamında ele alınan protokole ayrıca ilgili Birleşmiş Milletler anlaşmaları (özellikle Dünya Kültürel ve Doğal Mirasın Koruma Anlaşması), Valetta Sözleşmesi, UNESCO Dünya Kültür ve Tabiat Mirasının Korunması Konulu sözleşme, ICOMOS Archaeological Heritage Plan, IFA-Arkeolojik Gözlem, Saha Değerlendirmesi, Kazı Çakışması Standart ve Kılavuz Hükümler, Dünya Bankası standartları ve kabul edilmiş diğer uluslararası standartlar göz önünde bulundurulmuştur. Tüm bu kanun, sözleşme ve bunlara bağlı standartlara uygun olarak hazırlanan ÇED Raporu içerisinde yer alan Kültürel Miras Yönetim Planı (KMYP) Bakü-Tiflis-Ceyhan Ham Petrol Boru Hattı Projesi Arkeolojik Kurtarma Kazıları için bir çerçeve oluşturmuştur.

► Kurtarma kazıları için BOTAŞ'la yapılan sözleşmenin ne tür kriterleri vardı?

Gazi Üniversitesi Arkeolojik Çevre Değerleri Araştırma Merkezi'nin Bakü-Tiflis-Ceyhan Ham Petrol Boru Hattı Projesi ÇED Raporu Kültürel Miras Yönetim Planı çerçevesinde hazırlanmış olduğu teklifin kabul edilmesiyle 17.02.2003 tarihinde Gazi Üniversitesi ile BOTAŞ Bakü-Tiflis-Ceyhan Ham Petrol Boru Hattı Proje Direktörlüğü arasında Arkeolojik Kurtarma Kazıları Projesi sözleşmesi imzalanmıştır. Kültürel mirası kurtarma ve yönlendirme konusunda söz konusu plan çerçevesinde hareket edilmiştir. Oluşturduğumuz bilimsel alt yapı tamamen Kültürel Miras Yönetim Planı'na uygun. Kültürel Miras Yönetim Planı da hem 2863 sayılı yasaya hem de ilgili uluslararası yönetmelik ve kriterlere uygundu. Kültürel Miras Yönetim Planı çerçevesinde toprak altında ve toprak üstünde bulunan tüm tarihsel değerler ulusal ve uluslararası kurumlarca kabul edilmiş standart ve sözleşmelere uygun yüzey araştırma teknikleri ile tespit edilmekte, güzergah değiştiği veya arkeolojik kurtarma kazıları yoluyla kurtarılmaktadır. Diğer taraftan, güzergah üzerindeki arkeolojik dokuya ait verilerin yüzey araştırmaları ve kurtarma kazılarıyla tespit edilmesi, kurtarılması ve eserlerin bölge müzelerine kazandırılmasıyla Türkiye kültürel ve arkeolojik envanterinin tamamlanmasına ve böylece de Dünya kültür ve doğa mirasının korunmasına, bunların sonuçlarının yayımlanması yoluyla da Anadolu Arkeolojisine büyük katkı sağlanmaktadır.

20.03.2004

GÜ-ARÇED

www.arc.ed.gazi.edu.tr



Adana-Yücebören Kazısı 4 no'lu mezar içerisindeki lahit