

DERNEĞİMİZ GENEL SEKRETERİ SONER ATEŞOĞULLARI DOMUZTEPE KAZI BAŞKANI PROF. DR. ELİZABETH CARTER İLE SÖYLEŞTİ

Soner ATEŞOĞULLARI*

•Kaç yıldır Türkiye’de çalışıyorsunuz?

Türkiye’deki çalışmalarım ilk olarak 1987-88 yaz sezonu sırasında iki ay Güneydoğu Anadolu’ya yaptığım bir gezi ile oldu. Çünkü Yakındoğu arkeolojisi ile ilgileniyorum ve bu bölgeyi daha önce hiç görmemiştim.

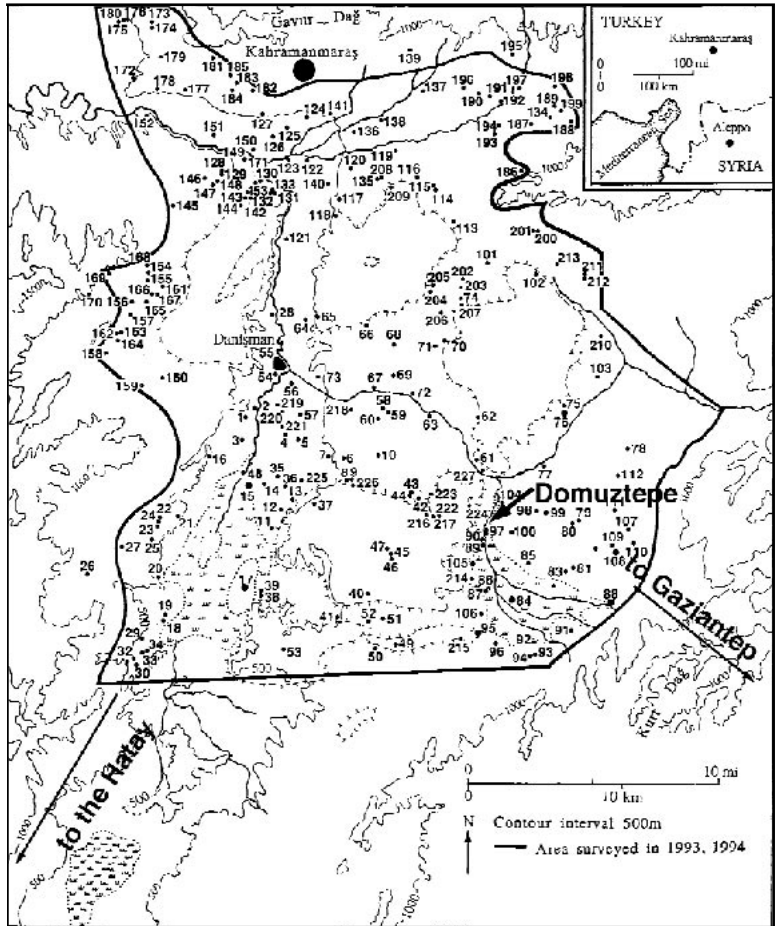
•Daha önce nerelerde çalıştınız?

Kariyerime, Chicago Oriental Institute’te başladım. İran’daki Kuzistan bölgesindeki yüzey araştırmalarına, Susa’da, Anshan’da (bugünkü adı Tal-i Malyan) ve Hasanlu’daki kazılara öğrenci olarak katıldım. Buna ek olarak yine öğrenci olarak Irak’taki Lagash kazılarında (bugünkü adı al-Hibba) çalıştım ve 1980’li yıllarda buraya tekrar giderek bazı çalışmalarda bulundum. Türkiye’de ise 1989-1990 yılları arasında Prof. Dr. Engin Özgen ile Kilis’te Oylum Höyük’te, 1991 yılında da Urfa’daki Titriş Höyük’te Prof. Dr. Guillermo Algaze ile birlikte çalışma olanağı buldum.

•Kahramanmaraş ilindeki yüzey araştırmalarınıza ne zaman başladınız? Araştırmalarınız sonucunda Kahramanmaraş-Türkoğlu-Narlı üçgeninde toplam kaç yerleşim yeri saptadınız?

Oriental Institute’de Profesör Güterbock’un Anadolu Arkeolojisi dersini aldıktan sonra Kahramanmaraş bölgesi Demir Çağı’na ilgilim arttı. Çünkü bu bölgede arkeolojik olmayan yöntemlerle birkaç tane Geç Hitit arslan heykeli bulunmuştu. Maraş’taki yüzey araştırmalarında birkaç ilginç Demir Çağı heykelciği ele geçti. Ancak bu döneme ait bir tane dahi yerleşme yeri saptayamadık. Kalın Helenistik, Geç Roma ve İslam dön-

mine tarihlenen kültür tabakaları, Demir Çağı yerleşmelerinin üzerini kapatmıştı. Oylum Höyük ve Titriş Höyük çalışmalarının bitiminde, dönüşten önce Kahramanmaraş Müzesi’ne gelip sergilenen eserleri izleyerek bölgeyi tanımaya çalışıyordum. Bu arada, o yıllarda Müze Müdürlüğü görevinde bulunan Hadi Bozkurt ile de tanışma fırsatım oldu. Birlikte bölgede ne tür araştırmalar yapılabileceği konusunda bilgi alışverişimiz oldu. Müdür beyin tavsiye ve görüşleri 1993 yılında sonuç verdi ve resmi yüzey araştırma izni Anıtlar ve Müzeler Genel Müdürlüğü’nden verildi. İlk sezon çalışmalarımız sonucunda 126 yerleşme saptadık ve daha birçok arkeo-



Kahramanmaraş ilinde yürütülen yüzey araştırmalarında tespit edilen yerleşmeler

*Arkeolog Anadolu Medeniyetleri Müzesi
e-mail:soneratesogullari06@yahoo.com

lojik yerleşmenin var olduğu ortaya çıktı. İkinci sezonda ise, yani 1994 yazında, kayıt ettiğimiz yerleşme sayısı 250'yi geçmişti.

♦**Domuztepe'yi ne zaman ve nasıl keşfettiniz?**

Domuztepe'yi 1993 yılı çalışmalarımızın en son gününde tespit ettik. Yüzeyden ele geçen malzeme Domuztepe'nin önemli bir yerleşme olduğunu açıkça ortaya koyuyordu. Çalışmayı bir gün daha uzatarak, Domuztepe'ye tekrar döndük ve daha sistemli malzeme toplaması yaptık. Bir sonraki yıl Stuart Campbell ile tanıştım. Stuart bey o sırada Halaf dönemi üzerine olan doktora çalışmasını bitirmek üzere idi. Domuztepe'de birlikte çalışma kararı aldık. O zamandan beri birlikte çalışıyoruz.

♦**Kazı yapmak için neden Domuztepe'yi seçtiniz?**

Domuztepe Halaf yerleşmesi tepenin aşağı yukarı her yerinde, yüzey toprağının hemen altında bulunuyordu ve bu durum Halaf dönemi çalışmamız için çok iyi bir fırsattı.



Prof. Dr. Elizabeth Carter

Diğer taraftan, özellikle höyüğün doğu kısmında, tarımsal faaliyetler kültür tabakalarını yoğun olarak tahrip ediyordu. Kazılara başlayarak iki ciddi sorunu çözmüş olduk. Hem höyük en vanterlenmiş oldu, hem de tarımsal tahribat önlendi.

♦**Domuztepe'yi kaç yıldır kazıyorsunuz? Bugüne kadar ne gibi sonuçlar elde ettiniz? Ortaya koymak istediğiniz ne gibi sonuçlar var?**

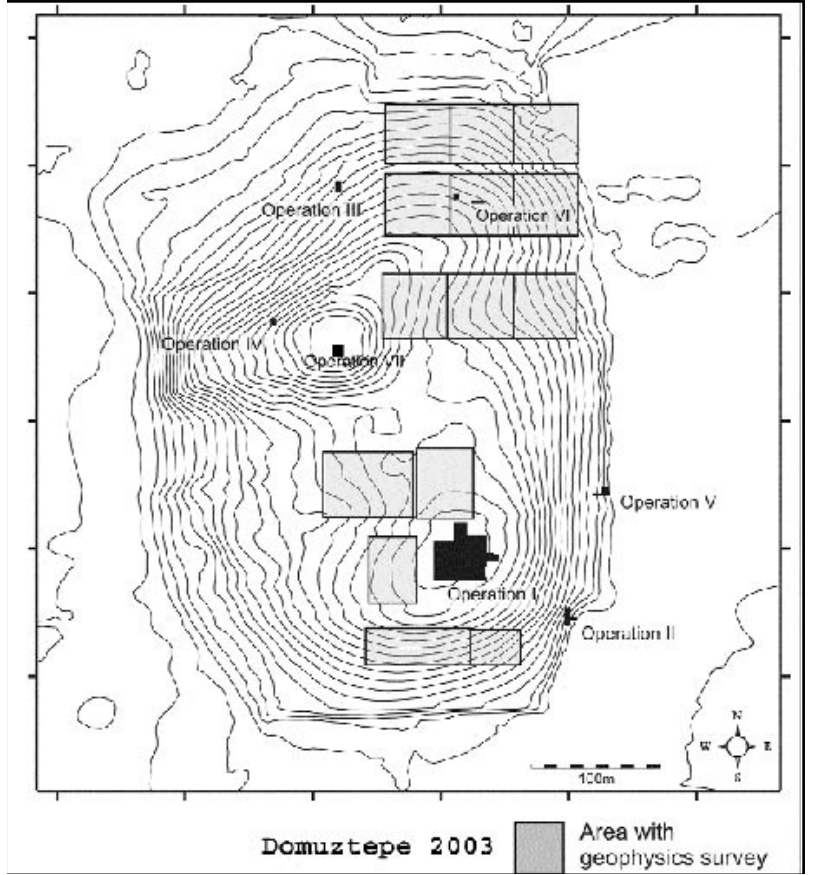
Alınan resmi izinle birlikte, bilimsel çalışmaları 1995 yılında sistemli yüzey toplamaları ve ilk kazı sondajları ile başlattık. Sondajlar hem tepenin üstünde, Operasyon

l'de, hem de güneydeki tahribatı süregelen yarma içindeki iki alanda başlatıldı. Kazılar 2000 yılına dek genişleyerek devam etti ve sonrasında ise, ele geçen malzemelerin üzerinde bir sezon çalışma yaptık. Sonraki yıllarda kazılara 2004 yazı dahil olmak üzere devam edildi. Önümüzdeki yaz sezonda kazılara devam etmek istiyoruz. Ancak hemen ardından malzeme analizlerine tekrar ağırlık vermemiz gerekiyor. Bugüne kadar yaptığımız kazılarda, M.Ö. 6000 boyunca



Domuztepe'nin genel görünümü

gelişen sosyal ve ekonomik yaşam konusunda çok yeni bilgiler edindik. Domuztepe kazılarında başladığımız sırada konu ile ilgili yayınlardaki haritalar Maraş bölgesini Halaf kültür alanı içinde dahi görmüyordu. Birçok bulgular, özellikle yuvarlak mimari, çanak-çömlek, mühürler, doğudaki bilinen diğer Halaf yerleşmeleri ile yakın benzerliklere sahip. Ancak yerel niteliklere sahip bulgularımız da var. Yaklaşık 1200 metrekarelik bir alanı şu ana kadar açabildik ve üst tabaka mimarisi hem dörtgen hem de yuvarlak olmak üzere iki tipten oluşuyor. Bu mimari ile çağdaş olan en önemli bulgumuz ise ritüellerin yaşandığı ve yaklaşık 35-40 kişilik gömülerin bulunduğu geniş bir çukurdur. Biz buna Death Pit yani Ölüm Çukuru diyoruz. Hem ben hem de Dr. Stuart Campbell bu dönemlerde yavaş yavaş ortaya çıkan ve insanlık tarihini köklü değişimlere uğratan sosyal düzendeki değişimlere (social complexity) yakın ilgi duyuyoruz. Daha önceki Halaf dönemi araştırmaları daha çok küçük yerleşmelerde yapıldı ve çok geniş coğrafik alanlar bir arada incelendi. Ancak biz Domuztepe ile çok büyük (20 hektar) bir yerleşmeye bakarak Kahramanmaraş'ın yerel kültür unsurlarına odaklanmaya çalışıyoruz.

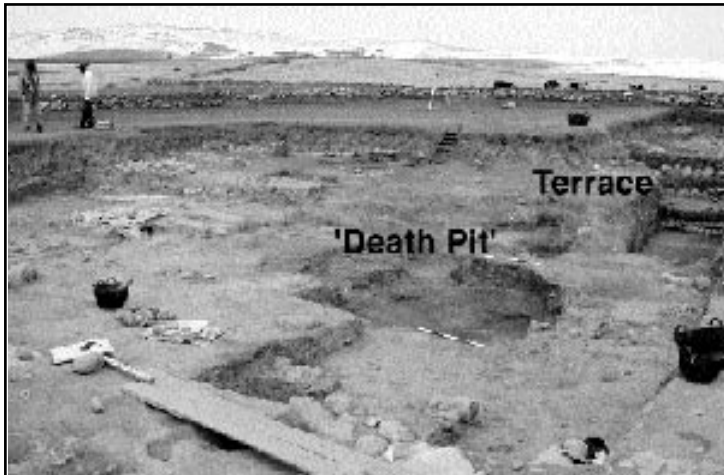


Domuztepe ve çalışma alanları

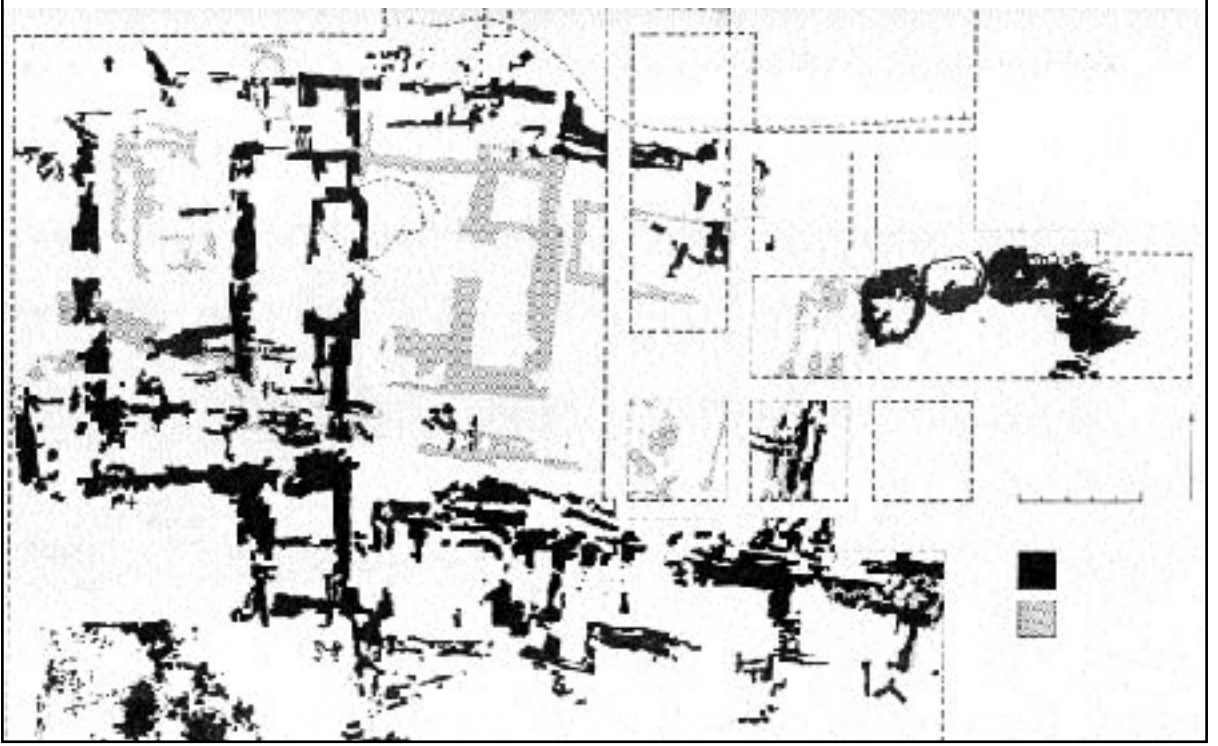
♦ Domuztepe'yi kaçınıcı bine tarihlirsiniz? Kalkolitik Çağ için nasıl bir önemi var?

Çalışmalarımız Geç Halaf dönemine ait tabakalarda yoğunlaşmaktadır. Bu dönem Geç Neolitik olarak da bilinir. Bu tabakalar Operasyon I olarak adlandırdığımız alanda, yüzeyden başlayarak yaklaşık 2 metre derinliğindedir. Buradan ele geçen radyokarbon örnekleri, kalibre edilmiş M.Ö. 5700-5450

tarihlerini vermektedir. Domuztepe şu ana kadar kazılmış en büyük Halaf yerleşmesidir. Diğer Halaf yerleşmelerinden bilinmeyen ve köyden ziyade bir kasaba görünümü, ritüellerin yaşandığı bir topluluğu temsil eder. Bulduğu coğrafya, doğuda Suriye-Mezopotamya, güneyde Levant ve kuzeydeki Toros dağlık bölgesi ile kesişen kültür yollarını ifade etmektedir. Böyle bir yerleşim yerini araştırmak, Eski Yakındoğu'daki bölgeler arası kültür ilişkilerine ışık tutmaktadır.



Operasyon I'de ölüm çukuru ve teras



Domuztepe'de Operasyon I'de ortaya çıkarılan Halaf mimarisi

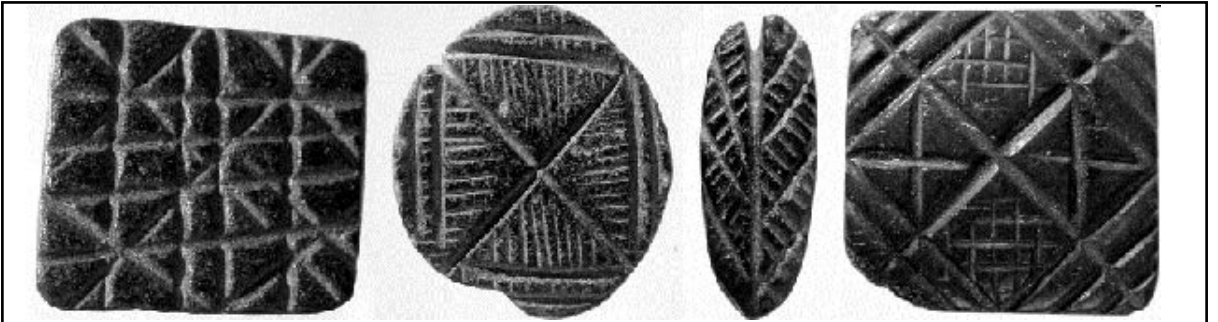
♦**Domuztepe kültür olarak daha çok hangi merkezlerle alışveriş içinde? Yakın çevresinde başka Halaf yerleşmeleri var mı?**

Aksu vadisi içinde Domuztepe'den başka sadece birkaç tane daha Halaf yerleşmesi bulunmaktadır. Bunlardan en iyi tanıdığımız ise Aksu'nun kuzey yakasında, Domuztepe'ye yaklaşık 15 kilometre uzaklıkta olanıdır. Ancak bu da bilinen diğerleri gibi küçük bir Halaf yerleşmesidir. Domuztepe'yi bu yerleşmeler ile birlikte ele aldığımızda, yaklaşık 8000 yıl önce bölgenin merkezi olduğu kuşkusuzdur.

♦**Domuztepe çekirdek Halaf kültürünün bir yayılımı mı? Yoksa yerel kültür öğelerinin ağır bastığı bir Halaf yerleşmesi mi?**

Bizim kazılarımızla birlikte, Suriye-Anadolu

içindeki yeni Halaf araştırmaları, önceden geniş kabul gören tek bir Halaf kültürü düşüncesinin yanlış olduğunu ortaya çıkarmaktadır. Material kültüründeki benzerliklere rağmen, yerleşme ve daha küçük bölgeler arasında yerel farklılıklar olduğu anlaşılmaktadır. Tell Halaf ve Arpaçiya ile karşılaştırıldığında, Domuztepe çok daha heterojen bir material kalıntılar gurubu sunmaktadır. Ayrıca Levant ile yakın bağlar olduğunu da anlamaktayız. Aynı zamanda obsidiyen kaynaklarına yakın yerleşmeler ile yakınlıklar kurmaktayız. Hatta, kesin olmakla birlikte, Geç Neolitik Can Hasan'ın bağlantılardan birini oluşturmuş olabileceğine dair bir ipucu bulduğumuzu sanıyorum. Doğal olarak sizin de bildiğiniz gibi, bu kültürün ne kadarı yereldi sorunuz bizim de her zaman



Domuztepe'den damga mühürler Halef Dönemi M.Ö.5700-5450



Domuztepe'de Operasyon VII'de yürütülen kazı çalışmalarından görünüm

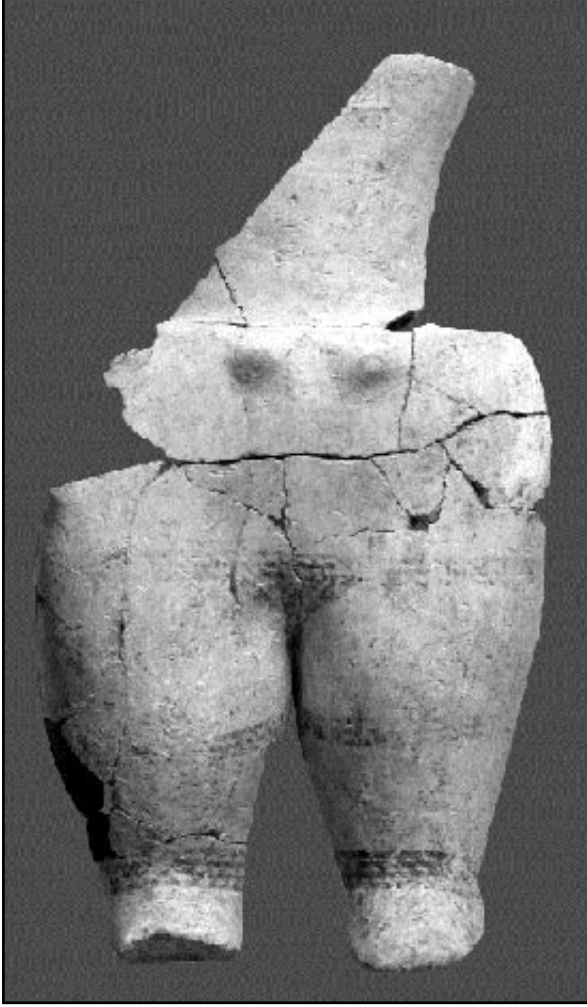
açıklama getirmeye çalıştığımız en genel ve cevaplanması en güç sorulardan biri. Antakya'daki Amik Ovasında Robert ve Linda Braidwood'ların yıllar önce gerçekleştirdiği çalışmalar, yerel Neolitik kültürler hakkında çok değerli bilgiler sundu. Ancak, sadece çanak-çömleğe bağlı olarak bu bölge ile Domuztepe Geç Halaf çanak-çömleği arasında yerellik adına bir benzerlik bulmak güç ve Domuztepe bölgesi içindeki yerel unsurlar şu an için Amik ile uyumuyor. Ama diğer taraftan da bu olguların kültürel boyutta olmadıklarını da söyleyemezsiniz.

♦**Anadolu'da Halaf buluntuları veren Kazane Höyük, Tell Kurdu ve diğer merkezlerle nasıl bir kültürel alışveriş var?**

Antakya'da, yeni Tell Kurdu kazılarında ele geçen Halaf buluntuları (örneğin çanak-çömlek, figürin, mühürler) ile bir takım genel benzerlikler var. Bu da bize çok genel anlamda bazı değerlerin ortak ve paylaşılmış olabileceğini ima ediyor. Yine Urfa'daki Kazane Höyük ile de M.Ö. 6000'lerde çok genel benzerlikler söz konusu. Diğer taraftan bulduğumuz bazı çanak-çömlek ve taş aletler, Domuztepe'nin daha erken tarihli bir dizi alt tabakalarının da olduğunu ortaya koyuyor ve biz henüz bu erken tabakalar hakkında iyi bilgiye sahip değiliz. Ama ileriki yıllarda bu tabakaların da kazısını tabii



Domuztepe'de Operasyon I'de ortaya çıkarılan insan, koyun? kafatası ve pişmiş toprak kap



Domuztepe'de 2004 yılı kazılarında ele geçen kadın biçimli kap Halaf Dönemi M.Ö.5700-5450

yapacağız ve ancak o zaman bu sorunuza daha doyurucu bir cevap vermek mümkün olacaktır. Sonuçta edinilen bilgiler yeni ve ancak bunların yayınlanmalarından sonra, teorik yaklaşımlarla birlikte sağlıklı yorumlar yapabiliriz.

♦**2004 yılı kazılarında bulunan insan biçimli kabın benzer örnekleri daha önce hangi merkezlerde ele geçti?**

Genel olarak bakıldığında, insan biçimli kap Yakındoğu'daki diğer Neolitik figürlere benzemektedir. Daha kesin söylemek gerekirse Irak'taki Yarimtepe'de de bir antropomorfik kap bulunmuştu. Ancak yapım özelliklerine dayalı detaylara inildiğinde bu yaz bulduğumuz parçadan farklı özellikler taşıyor. Örneğin bizim bulduğumuz örnekte ayak ve bacaklar ayrı ayrı yapılmış ve daha sonra birleştirilerek son şekli verilmiş. Ayrıca ayak bileklerinde belki hal hal diyebileceğimiz

halka var. Gözler ve cinsel organ da betimlenmiş. Yarimtepe'deki örnek ise çıplak, ayaklar ve gözler betimlenmemiş ama uzun saçlar boya ile betimlenmiş. Kesinlikle daha detaylı bir çalışmaya ihtiyacımız var. Ondan sonra bu soruya tekrar geri dönmek ve daha doğru yanıtlamak mümkün olacaktır.

♦**Domuztepe'de çok kaliteli obsidiyen eserler ele geçiyor. Domuztepeliler obsidiyeni nerelerden almışlar?**

Domuztepe'de gri, siyah, yeşil, saydam veya renksiz dediğimiz türlerdeki çeşitli obsidiyen parçalar gerek alet, gerek kap, gerekse de takı olarak kullanılmış. Analizler bazılarının Kapadokya kaynaklarından, bazılarının ise Van Gölü çevresindeki kaynaklardan getirildiğini gösteriyor. Ayrıca bir iki örnek de Gürcistan'daki yataklardan gelmiş olabilir. Ancak bunun için emin değiliz. Büyük boyutları ve bulunduğu konumu ile Domuztepe, daha güneydeki Suriye ve Mezopotamya'daki diğer komşularına gelen obsidiyenin dağıtımında önemli bir rol oynamış olmalıdır.

08.09.2004
Domuztepe Kazısı